

## **Aktualizace metodického dokumentu k problematice základní zprávy**

Odbor posuzování vlivů na životní prostředí a integrované prevence vzhledem ke změnám legislativních předpisů aktualizoval metodický dokument k problematice základní zprávy.

Aktualizovaná verze uvedeného dokumentu je zveřejněna i na webových stránkách Informačního systému integrované prevence ([www.mzp.cz/ippc](http://www.mzp.cz/ippc)).

Původní verze metodického dokumentu byla zveřejněna ve Věstníku Ministerstva životního prostředí, ročník XIII – září, říjen 2013 – částka 9, 10. Navazující změny metodického dokumentu byly zveřejněny ve Věstníku Ministerstva životního prostředí, ročník XIV- listopad-prosinec 2014 – částka 7.

Vyhláška o provedení některých ustanovení zákona  
o integrované prevenci

## Metodický dokument k problematice základní zprávy

---

### Úvod

Směrnice 2010/75/EU o průmyslových emisích přinesla do oblasti integrované prevence řadu požadavků v oblasti ochrany půdy a podzemních vod, z nichž za nejdůležitější lze považovat vypracování základní zprávy jako podkladu, který bude určující pro povinnosti vymezených provozovatelů ve vztahu k budoucímu ukončení provozu zařízení. Změny evropské legislativy byly převedeny do národního práva prostřednictvím novelizace zákona č. 76/2002 Sb., o integrované prevenci a omezení znečištění, o integrovaném registru znečišťování a o změně některých zákonů (zákon o integrované prevenci), ve znění pozdějších předpisů zákonem č. 69/2013 Sb. Požadavky na základní zprávu jsou nadefinovány v rámci přílohy č. 2 vyhlášky č. 288/2013 Sb., o provedení některých ustanovení zákona o integrované prevenci.

Účelem tohoto materiálu je provozovatelům, povolujícím úřadům a kontrolním orgánům v této oblasti přiblížit vazbu mezi relevantními ustanoveními předpisů integrované prevence a ostatní legislativou stejně jako sjednotit výkon státní správy v souvislosti s touto problematikou.

*S ohledem na reakce povolujících úřadů a provozovatelů došlo k úpravě znění kapitoly č. 2 **POSTUP PŘI VYHODNOCOVÁNÍ POVINNOSTI ZPRACOVAT ZÁKLADNÍ ZPRÁVU**, která by měla zamezit rozdílným výkladům znění předmětné kapitoly dokumentu.*

*V důsledku změny legislativních předpisů a metodických pokynů, na které se Metodický dokument k problematice základní zprávy odkazuje, bylo nutné aktualizovat 3. kapitolu dokumentu „**BLIŽŠÍ SPECIFIKACE K PROVÁDĚCÍMU PŘEDPISU**“.*

*Tato aktualizace byla zveřejněna ve Věstníku Ministerstva životního prostředí, ročník XIV – listopad-prosinec 2014 – částka 7.*

*K metodickému dokumentu k problematice základní zprávy byl zpracován Pracovní podklad k některým problematickým okruhům základní zprávy, který Metodický dokument rozšiřuje. Pracovní podklad je zveřejněn na stránkách [www.mzp.cz/ippc](http://www.mzp.cz/ippc).*

Vzhledem k legislativním změnám, především nařízení č. Evropského parlamentu a Rady (ES) č. 1272/2008 ze dne 16. prosince 2008 o klasifikaci, označování a balení látek a směsí (nařízení CLP), které vstoupilo v platnost dne 1. června 2016 a které nahrazuje příslušná ustanovení zákona č. 350/2011 Sb., o chemických látkách a chemických směsích a o změně některých zákonů (chemický zákon), ve znění pozdějších předpisů, byla potřeba aktualizovat tento metodický dokument k problematice základní zprávy.

Mezi další legislativní změny můžeme uvést novelizaci zákona č. 185/2001 Sb., o odpadech a o změně některých dalších zákonů, ve znění pozdějších předpisů a novou vyhlášku č. 93/2016 Sb., o Katalogu odpadů, která nahradila původní vyhlášku č. 381/2001 Sb., Katalog odpadů. Změnou prošla i vyhláška č. 383/2001 Sb., o podrobnostech nakládání

s odpady, ve znění pozdějších předpisů. Nově je vydána vyhláška č. 94/2016 Sb., o hodnocení nebezpečných vlastností odpadů.

Vzhledem k těmto skutečnostem se odbor posuzování vlivů na životní prostředí a integrované prevence Ministerstva životního prostředí rozhodl aktualizovat metodický dokument k problematice základní zprávy.

# 1. ČASOVÉ VYMEZENÍ POVINNOSTI ZPRACOVAT ZÁKLADNÍ ZPRÁVU

## 1.1. Stávající provozovatelé

Stávající provozovatelé jsou vymezení v souladu s přechodným ustanovením čl. II bod 1 zákona č. 69/2013 Sb. **jako provozovatelé zařízení uvedených do provozu před 7. lednem 2013**, zařízení, pro něž bylo vydáno pravomocné integrované povolení, nebo zařízení, jejichž provozovatelé podali úplnou žádost o vydání integrovaného povolení před 7. lednem 2013, a která byla uvedena do provozu nejpozději 7. ledna 2014.

Zároveň musí být plněna podmínka, **že činnost prováděná v zařízení spadala pod působnost zákona o integrované prevenci** (tj. byla uvedena v příloze č. 1 zákona o integrované prevenci) před novelizací zákonem č. 69/2013 Sb.

Vymezení tedy nezahrnuje provozovatele, kteří dlouhodobě provozují svoji činnost v tzv. složkovém režimu a s novelou zákona o integrované prevenci zákonem č. 69/2013 Sb., jim vznikla povinnost mít integrované povolení.

Na výše uvedenou skupinu provozovatelů (za předpokladu, že splňují požadavky § 4a odst. 1 zákona o integrované prevenci, blíže specifikované v kapitole 2 a 3 tohoto materiálu) se vztahuje přechodné ustanovení čl. II bod 4 a **vzniká povinnost předložit povolujičímu úřadu základní zprávu ke schválení v rámci prvního řízení o změně integrovaného povolení podle § 19a zákona o integrované prevenci, které bude zahájeno po 7. lednu 2014.**

## 1.2. Provozovatelé nových zařízení

Provozovatelé nových zařízení jsou takové subjekty, které **nově vstupují do režimu integrované prevence na základě svých podnikatelských aktivit** (budují nová zařízení či technologie, kde je prováděna činnost podle přílohy č. 1 zákona o integrované prevenci) a podle § 45 odst. 1 zákona o integrované prevenci jsou povinni mít integrované povolení před vydáním stavebního povolení.

Za nová zařízení se považují i taková zařízení, která do režimu integrované prevence spadají na základě úpravy stávající technologie (např. změnou jedné z pecí v existujícím provozu dojde k překročení prahové hodnoty pro příslušnou kategorii v příloze č. 1 apod.).

Pro uvedenou skupinu provozovatelů (za předpokladu, že splňují požadavky § 4a odst. 1 zákona o integrované prevenci, blíže specifikované v kapitole 2 a 3 tohoto materiálu) platí, **že základní zpráva je předkládána jako součást žádosti o integrované povolení podle § 4 odst. 1 písm. q) zákona o integrované prevenci.**

## 1.3. Provozovatelé zařízení, která nově vstupují do režimu integrované prevence

Dotčení provozovatelé jsou vymezení v souladu s přechodným ustanovením čl. II bod 3 zákona č. 69/2013 Sb. jako provozovatelé zařízení, která byla uvedena do provozu před 7. lednem 2013.

Zároveň musí být plněna podmínka, že **činnost prováděná v zařízení nově spadá pod působnost zákona o integrované prevenci** (tj. byla přidána do přílohy č. 1 zákona o integrované prevenci) novelizací zákonem č. 69/2013 Sb. **Jedná se o činnosti, které nejsou výslovně uvedeny v přechodném ustanovení čl. II bod 1 zákona č. 69/2013 Sb.**

Tento typ provozovatelů doposud integrované povolení mít nemusel. Nově má povinnost mít nejpozději k 7. červenci 2015 integrované povolení.

Pro uvedenou skupinu provozovatelů (za předpokladu, že splňují požadavky § 4a odst. 1 zákona o integrované prevenci, blíže specifikované v kapitole 2 a 3 tohoto materiálu) podle přechodného ustanovení čl. II bod 5 zákona č. 69/2013 Sb. platí, že **základní zpráva je předkládána jako součást žádosti o integrované povolení** podle § 4 zákona o integrované prevenci.

#### **1.4. Provozovatelé, kteří žádali či žádají dobrovolně o integrované povolení**

Tzv. **dobrovolná integrovaná povolení** (tj. integrovaná povolení vydaná pro zařízení, kde neprobíhá žádná s činnostmi uvedených v příloze č. 1 zákona o integrované prevenci, kde bylo požádáno o vydání integrovaného povolení podle § 2 písm. a) zákona o integrované prevenci) nejsou výslovně řešena v přechodných ustanoveních zákona o integrované prevenci, nicméně lze dovodit následující.

Na všechna stávající zařízení, která disponovala k 7. lednu 2013 tzv. dobrovolným integrovaným povolením lze vztáhnout přechodné ustanovení čl. II. bod 1 zákona č. 69/2013 Sb., a to i vzhledem ke skutečnosti, že účelem daného přechodného ustanovení je řešení přechodu mezi dosavadní a novou právní úpravou u zařízení, která jsou již provozována v režimu integrované prevence, resp. již mají vydané integrované povolení nebo o něj mají zažádáno.

Pokud **zařízení disponuje tzv. dobrovolným integrovaným povolením** a jeho činnost není ani po novele zákonem č. 69/2013 Sb. zahrnuta v příloze č. 1 zákona o integrované prevenci i v případě, že jeho činnost je po novele zákonem č. 69/2013 Sb. zahrnuta v příloze č. 1 zákona o integrované prevenci, se postupuje shodně a **aplikuje se postup podle kapitoly 1.1. tohoto materiálu.**

V případě, že provozovatel **nedisponuje tzv. dobrovolným integrovaným povolením a podává o něj žádost, postupuje se ve vztahu k základní zprávě jako u jakéhokoliv jiného zařízení**, kde je žádáno o integrované povolení – tj. ve smyslu § 4, § 4a a souvisejících paragrafů zákona o integrované prevenci.

## 2. Postup při vyhodnocování povinnosti zpracovat základní zprávu

### 2.1. Obecný postup při vyhodnocování

Zákon o integrované prevenci vymezuje situaci, kdy vzniká povinnost zpracovat základní zprávu, v § 4a odst. 1 takto: „Pokud jsou v zařízení používány, vyráběny nebo ze zařízení vypouštěny nebezpečné látky, které mohou způsobit znečištění půdy a podzemních vod v místě zařízení, je provozovatel zařízení povinen zajistit vypracování základní zprávy a předložit základní zprávu úřadu ke schválení jako součást žádosti o vydání integrovaného povolení“.

Nebezpečné látky jsou pak definovány v § 2 písm. o) pouze odkazem na nařízení Evropského parlamentu a Rady (ES) č. 1272/2008 ze dne 16. prosince 2008 o klasifikaci, označování a balení látek a směsí.

Při vyhodnocování toho, zda mohou uvedené látky způsobit znečištění půdy nebo podzemních vod, je použito kritérií z národní legislativy. V obecnější rovině se záležitostí zabývá kapitola 5.1. přílohy č. 2 vyhlášky č. 288/2013 Sb., o provedení některých ustanovení zákona o integrované prevenci

#### 2.1.1 Používání nebezpečných látek

Vyhodnocují se nebezpečné látky nebo směsi a meziprodukty, které jsou používány, vyráběny nebo vypouštěny ze zařízení (jako vstup do hodnocení lze využít **integrované povolení, havarijní plány, bezpečnostní listy, případně žádost o integrované povolení, aktualizované dle stávajícího stavu**). Jako meziprodukty se uvádí pouze izolované meziprodukty podle právní úpravy na úseku nakládání s chemickými látkami.

Předpokládá se současné splnění následujících kritérií

- Jedná se o nebezpečné látky a směsi podle čl. 3 nařízení Evropského parlamentu a Rady (ES) č. 1272/2008 ze dne 16. prosince 2008 o klasifikaci, označování a balení látek a směsí (nařízení CLP).
- Nebezpečná látka nebo směs je považována za nebezpečnou pro životní prostředí jestliže splňuje kritéria stanovená v části 4 přílohy I NEBEZPEČNOST PRO ŽIVOTNÍ PROSTŘEDÍ Nařízení Evropského parlamentu a Rady (ES) č. 1272/2008 ze dne 16. prosince 2008 o klasifikaci, označování a balení látek a směsí (nařízení CLP).
- Provozovatel zachází se závadnými látkami podle definice § 39 odst. 1 zákona o vodách<sup>1</sup> ve větším rozsahu (podle § 2 písm. b) vyhlášky č. 450/2005 Sb.) nebo je zacházení s nimi spojeno se zvýšeným nebezpečím pro povrchové nebo podzemní vody (podle § 2 písm. c) vyhlášky č. 450/2005 Sb. a § 39 odst. 2 zákona o vodách).

---

<sup>1</sup> látky, které nejsou odpadními ani důlními vodami, a které mohou ohrozit jakost povrchových nebo podzemních vod

Na uvedeného provozovatele se vztahuje povinnost zpracovat havarijní plán podle zákona o vodách.

- Závadné látky jsou zároveň zvláště nebezpečnými látkami nebo nebezpečnými látkami podle přílohy č. 1 zákona o vodách.

Pokud jsou všechna uvedená kritéria splněna, má provozovatel povinnost zpracovat základní zprávu.

### **2.1.2. Nakládání s odpady**

Vysvětlivky ke kapitole 5.1. Vymezení nebezpečných látek, směsí a nebezpečných odpadů, které mohou způsobit znečištění půdy a podzemních vod Přílohy č. 2 vyhlášce č. 288/2013 Sb. uvádí k problematice nebezpečných odpadů následující „*Jedná se zejména o nebezpečné odpady, které jsou v technologickém postupu používány jako surovina a nebezpečné odpady z výrobní činnosti, které jsou shromažďovány a dočasně skladovány v areálu provozovatele před jejich předáním oprávněné osobě*“. Text je nutné chápat pouze ve vztahu k vyplnění uvedené tabulky, nikoliv jako obecný výklad toho, kdy je nutné zpracovávat základní zprávu.

Povinnost zpracovat základní zprávu se v § 4a zákona o integrované prevenci odvozuje od používání, výroby nebo uvolňování nebezpečných látek definovaných v nařízení č. 1272/2008 – tam je také stanoveno v čl. 1 odst. 3, že odpady<sup>2</sup> nejsou látkou, směsí ani předmětem ve smyslu článku 2 tohoto nařízení.

Kromě výše uvedených nebezpečných látek se povinnost základní zprávy aplikuje v omezeném rozsahu i na oblast odpadů. Pokud v předmětném zařízení dochází k využívání odpadů

ve smyslu definice § 4 odst. 1 písm. r) zákona č. 185/2001 Sb., o odpadech a výstupem je výrobek, který naplňuje kritéria uvedená v části „**Používání nebezpečných látek**“, vzniká povinnost zpracovat základní zprávu.

Postup je relevantní pouze v zařízeních, kde dochází k využívání nebezpečných odpadů podle definice v § 4 odst. 1 písm. r) zákona o odpadech.

## **2.2. Postup provozovatele**

Stávající provozovatel vyhodnocuje povinnost zpracování základní zprávy na základě existujících dokumentů k provozu zařízení, přičemž u každého bodu vyhodnocení podle kapitoly 2.1. přesně uvede, z jakého dokumentu a z které jeho části vycházel. Jedná se o žádost o **integrované povolení, havarijní plány, bezpečnostní listy, případně žádost o integrované povolení, aktualizované dle stávajícího stavu**. Veškeré podklady musí být prokazatelně aktuální v době hodnocení. Odkazované dokumenty se doporučuje přiložit do přílohy.

---

<sup>2</sup>podle Směrnice Evropského parlamentu a Rady 2008/98/ES ze dne 19. listopadu 2008 o odpadech.

Pro vyhodnocení lze přiměřeně použít kapitolu 5 Přílohy č. 2 vyhlášky č. 288/2013 Sb., přičemž se neuvádí odpady, pouze nebezpečné látky. ***Při hodnocení, zda dochází k zacházení se závadnými látkami podle definice § 39 odst. 1 zákona o vodách ve větším rozsahu podle § 2 písm. b) vyhlášky č. 450/2005 Sb. je rozhodné množství, se kterým může být zacházeno v kterémkoliv okamžiku.***

Hodnocení zpracovává provozovatel primárně pro svoji potřebu. V případě, že provozovatel dojde k závěru, že není potřeba zpracovávat základní zprávu, měl by být připraven svůj závěr doložit povolujícímu orgánu zároveň s ohlášením plánované změny zařízení nebo podáním žádosti o změnu integrovaného povolení. V případě zcela nových zařízení (kap. 1.2.) nebo zařízení nově vstupujících do režimu integrované prevence (kap. 1.3.) se pak základní zpráva předkládá v rámci podání žádosti o vydání integrovaného povolení.

### **2.3. Postup povolujícího a kontrolního orgánu**

Pokud provozovatel nepředložil základní zprávu a povolovací orgán chce uvedenou skutečnost v odůvodněných případech ověřit, postupuje podle kapitoly 2.1. Pokud se jedná o stávajícího provozovatele, provádí povolující orgán toto ověření v rámci přezkumu podle § 18 odst. 6 písm. a) zákona o integrované prevenci. Potřebné podklady k vyhodnocení, které nemá povolující orgán k dispozici, je provozovatel povinen předložit podle § 18 odst. 11 zákona o integrované prevenci.

Pokud kontrolní orgán zjistí v rámci své kontrolní činnosti skutečnosti nasvědčující tomu, že ačkoli provozovatel nepředložil základní zprávu, byly splněny zákonem stanovené podmínky pro vznik povinnosti základní zprávu vypracovat, je to důvodem k podání podnětu k přezkumu podle § 18 odst. 6 písm. b) zákona o integrované prevenci.

Pokud v této souvislosti provozovatel neuvedl povolujícímu úřadu správné a kompletní údaje o nebezpečných látkách, které jsou v zařízení používány, vyráběny nebo ze zařízení vypouštěny (ať už v rámci řízení, kdy měla být předložena základní zpráva nebo v minulosti), mohl se tím dopustit správního deliktu podle § 1 odst. 1 písm. a) a/nebo b) zákona o integrované prevenci.

Pokud provozovatel zpracoval své vlastní hodnocení podle kap. 2.2 a poskytl jej povolujícím nebo kontrolním orgánům, ověřuje se v rámci přezkumu či kontroly jeho věcná správnost.



### 3. BLÍŽŠÍ SPECIFIKACE K PROVÁDĚCÍMU PŘEDPISU

<i>Kapitola</i>	<b>Titulní list základní zprávy</b>
Část	Vysvětlivky
Příslušný text	Bod 5 – K identifikaci zpracovatele základní zprávy je třeba uvést obchodní firmu, název nebo jméno, popř. jména, a příjmení, adresu, IČ (bylo-li přiděleno), telefon, email, <b>identifikaci odborné způsobilosti zpracovatele základní zprávy</b> (čj., datum platnosti, oblast odborné způsobilosti), datum zpracování základní zprávy, razítko (tzv. kulaté) a podpis.
<p>Odkazuje na § 3 a § 3a zákona č. 62/1988 Sb., o geologických pracích, ve znění pozdějších předpisů.</p> <p>Odborná způsobilost musí odpovídat charakteru dokumentu a charakteru geologických prací dle § 2 zákona o geologických prací – tj. oblasti hydrogeologie, sanační geologie a/nebo environmentální geologie).</p>	
Příslušný text	Bod 5 – K identifikaci zpracovatele základní zprávy je třeba uvést obchodní firmu, název nebo jméno, popř. jména, a příjmení, adresu, IČ (bylo-li přiděleno), telefon, email, identifikaci odborné způsobilosti zpracovatele základní zprávy (čj., datum platnosti, oblast odborné způsobilosti), datum zpracování základní zprávy, <b>razítko (tzv. kulaté)</b> a podpis.
<p>Podle § 3 odst. 5 zákona č. 62/1988 Sb., o geologických pracích ve znění pozdějších předpisů odpovědný řešitel geologických prací opatřuje projekty, dílčí a závěrečné zprávy geologických prací vlastnoručním podpisem a otiskem kulatého razítka, které obsahuje malý státní znak České republiky, jméno odpovědného řešitele geologických prací, vyznačený obor nebo specializaci a pořadové číslo, pod kterým mu bylo osvědčení odborné způsobilosti vydáno.</p>	

<i>Kapitola</i>	<b>5. Vymezení nebezpečných látek, směsí a nebezpečných odpadů, které mohou způsobit znečištění půdy a podzemních vod</b>
Část	5.1. Suroviny, meziprodukty, výrobky a nebezpečné odpady – Vysvětlivky

Příslušný text	<p>Nebezpečné látky a směsi musí minimálně splňovat všechna následující kritéria:</p> <ul style="list-style-type: none"> <li>• jedná se o <b>látky nebo směsi nebezpečné pro životní prostředí</b> podle právní úpravy na úseku nakládání s chemickými látkami,</li> <li>• jsou na <b>seznamu nebezpečných a zvláště nebezpečných závadných látek</b> podle právní úpravy na úseku ochrany vod,</li> <li>• splňují <b>požadavek zacházení ve větším rozsahu nebo zvýšené nebezpečí pro povrchové nebo podzemní vody</b> podle právní úpravy na úseku ochrany vod,</li> </ul>
<p>Seznam nebezpečných a zvláště nebezpečných závadných látek je příloha č. 1 zákona č. 254/2001Sb., o vodách, ve znění pozdějších předpisů.</p> <p>Požadavek na zacházení ve větším rozsahu nebo zvýšené nebezpečí pro povrchové nebo podzemní vody podle § 39 odst. 2 zákona o vodách (tj. zacházení ve větším rozsahu nebo zvýšené nebezpečí pro povrchové nebo podzemní vody je blíže specifikován prováděcím předpisem k zákonu o vodách - § 2 písm. b) a c) vyhlášky č. 450/2005 Sb., o náležitostech nakládání se závadnými látkami a náležitostech havarijního plánu, způsobu a rozsahu hlášení havárií, jejich zneškodňování a odstraňování jejich škodlivých následků).</p> <p>Je nutné splnit základní požadavek přímo z § 4a odst. 1 zákona o integrované prevenci, tj. že se jedná se o nebezpečné látky a směsi podle čl. 3 Nařízení Evropského parlamentu a Rady (ES) č. 1272/2008 ze dne 16. prosince 2008 o klasifikaci, označování a balení látek a směsí. Látky nebo směsi nebezpečné pro životní prostředí podle tříd nebezpečnosti v příloze I ČÁST 4 NEBEZPEČNOST PRO ŽIVOTNÍ PROSTŘEDÍ dle nařízení Evropského parlamentu a Rady (ES) č. 1272/2008 ze dne 16. prosince 2008 o klasifikaci, označování a balení látek a směsí (nařízení CLP).</p>	
Příslušný text	<p>Nebezpečné odpady musí minimálně vykazovat nebezpečné vlastnosti související s možností způsobit znečištění půdy a podzemních vod, jako je <b>schopnost uvolňovat nebezpečné látky do životního prostředí</b> při nakládání s nimi.</p>
<p>Při vyhodnocení schopnosti uvolňovat nebezpečné látky jsou podkladem zejména identifikačními listy odpadů uvedené § 13 odst. 3 zákona č. 185/2001 Sb., zákona o odpadech, ve znění pozdějších předpisů a § 5 a příloze č. 3 vyhlášky č. 383/2001 Sb., o podrobnostech nakládání s odpady (zejména pak část 6. Identifikace nebezpečnosti a 7. Požadavky pro bezpečné soustředování a přepravu odpadu).</p>	

Příslušný text	Bod 1. - Uvede se identifikace nebezpečné látky nebo směsi např. podle <b>bezpečnostního listu</b> . U nebezpečných odpadů pak <b>kategorie odpadu</b> podle právní úpravy na úseku nakládání s odpady, druh a katalogové číslo odpadu.
<p>Bezpečnostní list podle Čl. 31 Nařízení č. 1907/2006 o registraci, hodnocení, povolování a omezování chemických látek a o zřízení Evropské agentury pro chemické látky (Nařízení REACH), <i>ve znění Nařízení Komise (EU) č. 453/2010, kterým se mění nařízení Evropského parlamentu a Rady (ES) č. 1907/2006 o registraci, hodnocení, povolování a omezování chemických látek (REACH).</i></p> <p>Kategorie odpadu ošetřuje vyhláška č. 93/2016 Sb., o Katalogu odpadů.</p>	
Příslušný text	Jako meziprodukty se uvádí pouze <b>izolované meziprodukty podle právní úpravy na úseku nakládání s chemickými látkami</b> .
<p>Izolované meziprodukty jsou blíže definovány čl. 2 (22) Nařízení (ES) č. 1272/2008 o klasifikaci, označování a balení látek a směsí (CLP) a v <b>Čl. 3 (15b) Nařízení (ES) č. 1907/2006, registraci, hodnocení, povolování a omezování chemických látek, o zřízení Evropské agentury pro chemické látky (REACH).</b></p>	
Příslušný text	<p>Bod 3.</p> <p>Vlastnosti ve vazbě na znečištění půdy a podzemních vod - Informace o vlastnostech, vychází z <b>údajů vymezených na úseku nakládání s chemickými látkami</b>. V případě, že se tato informace nachází v <b>bezpečnostním listu</b>, lze jej v příloze přiložit a pouze se na něj odkázat.</p> <p>U nebezpečných odpadů lze analogicky odkázat na <b>identifikační listy nebezpečných odpadů</b>.</p>
<p>Vychází se ze tříd nebezpečnosti dle článku 3 nařízení Evropského parlamentu a Rady (ES) č. 1272/2008 ze dne 16. prosince 2008 o klasifikaci, označování a balení látek a směsí (nařízení CLP).</p> <p>Bezpečnostním listem se rozumí Bezpečnostní list podle Čl. 31 Nařízení č. 1907/2006 o registraci, hodnocení, povolování a omezování chemických látek a o zřízení Evropské agentury pro chemické látky (REACH), <i>ve znění Nařízení Komise (EU) č. 453/2010, kterým se mění nařízení Evropského parlamentu a Rady (ES) č. 1907/2006 o registraci, hodnocení, povolování a omezování chemických látek (REACH).</i></p> <p>Identifikačními listy odpadů se rozumí listy uvedené podle § 13 odst. 3 zákona č. 185/2001 Sb. zákona o odpadech, ve znění pozdějších předpisů a § 5 a příloze č. 3 vyhlášky č. 383/2001 Sb., o podrobnostech nakládání s odpady.</p>	

Příslušný text	<p>Bod 4.</p> <p>Popis nakládání – Popíše se opatření, která jsou prováděna na ochranu životního prostředí, jako je zabránění průniků do podzemních vod a půdy, <b>podle právní úpravy na úseku nakládání s chemickými látkami, ochrany vod a integrované prevence</b>. Identifikuje se místo v rámci zařízení, kde k nakládání dochází a doporučuje se doplnit tento údaj souřadnicemi (souřadnicový systém S-JTSK). U zařízení před výstavbou nebo ve výstavbě nebo v případě relevantní změny v provozu zařízení uvést předpokládané údaje.</p>
<p>V případě úseku nakládání s chemickými látkami lze konkrétněji odkázat na část bezpečnostního listu podle Čl. 31 Nařízení č. 1907/2006 o registraci, hodnocení, povolování a omezování chemických látek a o zřízení Evropské agentury pro chemické látky (REACH), <i>ve znění Nařízení Komise (EU) č. 453/2010, kterým se mění nařízení Evropského parlamentu a Rady (ES) č. 1907/2006 o registraci, hodnocení, povolování a omezování chemických látek (REACH)</i> – Příloha II <i>Požadavky na sestavení bezpečnostních listů, ODDÍL 6</i>. Opatření v případě náhodného úniku.</p> <p>U ochrany vod je odkazováno na vyhlášku č. 450/2005 Sb., o náležitostech nakládání se závadnými látkami a náležitostech havarijního plánu, způsobu a rozsahu hlášení havárií, jejich zneškodňování a odstraňování jejich škodlivých následků, ve znění pozdějších předpisů. Konkrétně na § 5 odst. 3 písm. e) – g). V případě integrované prevence pak na § 4 odst. 1 písm. l), § 13 odst. 1, zejména písm. d) a l) zákona č. 76/2002 Sb., o integrované prevenci, ve znění pozdějších předpisů a příloha č. 1 vyhlášky č. 288/2013 Sb., o provedení některých ustanovení zákona o integrované prevenci – zejména kapitola 9.3. (3 a 4), kapitola 9.4. (3 a 4).</p>	

<i>Kapitola</i>	<b>5. Vymezení nebezpečných látek, směsí a nebezpečných odpadů, které mohou způsobit znečištění půdy a podzemních vod</b>
Část	5.2. Emise do půdy - Vysvětlivky
Příslušný text	Nejedná se o <b>zapravování hnojiv (včetně statkových hnojiv), pomocných látek, upravených kalů a sedimentů</b> do půdy za účelem jejich využití v zemědělství, dále se neuvádí havarijní emise či emise v důsledku porušení právních povinností.
<p>Hnojiva a další uvedené pojmy jsou definovány v § 2 zákona č. 156/1998 Sb., o hnojivech, pomocných půdních látkách, pomocných rostlinných přípravcích a substrátech a o agrochemickém zkoušení zemědělských půd (zákon o hnojivech), ve znění pozdějších předpisů.</p>	

Příslušný text	Uvádí se <b>odstraňování odpadů s obsahem znečišťujících látek</b> podle legislativy na úseku nakládání s odpady, jedná-li se o <b>zapravování odpadů, které v zařízení vznikají, do půdy v místě daného zařízení</b> . Provozovatel zařízení musí mít příslušný způsob odstraňování odpadů povolen v integrovaném povolení.
<p>Odstranění odpadů je chápáno v souladu s § 4 odst. 1 písm. v) a přílohou č. 4 zákona č. 185/2001 Sb., o odpadech, ve znění pozdějších předpisů.</p> <p>Podle zákona o odpadech je v příloze 3 pod kódem R 10 stanoven jako jeden z možných způsobů využití odpadů „aplikace do půdy, která je přínosem pro zemědělství nebo zlepšuje ekologii“. V příloze 4 je jako jeden z možných způsobů odstraňování odpadů pod kódem D2 uvedena „úprava půdními procesy (například biologický rozklad kapalných odpadů či kalů v půdě)“. Za relevantní z hlediska vnášení znečišťujících látek do půdy lze považovat i odstraňování podle kódu D3 „Hlubinná injektáž (například injektáž čerpatelných kapalných odpadů do vrtů, solných komor nebo prostor přírodního původu)“ Povinnosti při používání kalů jsou stanoveny v § 33 zákona o odpadech a v prováděcí vyhlášce č. 382/2001 Sb., o podmínkách použití upravených kalů na zemědělské půdě, ve znění vyhlášky č. 504/2004 Sb. V této vyhlášce jsou mj. stanoveny mezní hodnoty koncentrací vybraných rizikových prvků v půdě a mezních hodnot koncentrací vybraných rizikových látek a prvků v kalcích pro jejich použití na zemědělské půdě.</p>	
Příslušný text	<i>Bod 3. - Popsat charakter emisí do půdy (hlavní vlastnosti látek a zapravovaného odpadu, včetně kategorie odpadu podle legislativy na úseku nakládání s odpady, vznik, vliv na životní prostředí).</i>
<p>Hlavní vlastnosti látek – zejména část bezpečnostního listu podle čl. 31 Nařízení č. 1907/2006 o registraci, hodnocení, povolování a omezování chemických látek a o zřízení Evropské agentury pro chemické látky (REACH), <b>ve znění Nařízení Komise (EU) č. 453/2010, kterým se mění nařízení Evropského parlamentu a Rady (ES) č. 1907/2006 o registraci, hodnocení, povolování a omezování chemických látek (REACH)</b> – Příloha II <b>Požadavky na sestavení bezpečnostních listů, ODDÍL 2. Identifikace nebezpečnosti.</b></p> <p>Vlastnosti zapravovaného odpadu, kategorie odpadu, vznik a vliv na životní prostředí – Identifikačními listy odpadů se rozumí listy uvedené § 13 odst. 3 zákona č. 185/2001 Sb., zákona o odpadech, ve znění pozdějších předpisů a § 5 a příloze č. 3 vyhlášky č. 383/2001 Sb., o podrobnostech nakládání s odpady (body 2, 4, 5 a 6).</p>	

<i>Kapitola</i>	<b>6. Podkladová zpráva podle právní úpravy v oblasti geologie</b>
Část	Vysvětlivky

Příslušný text	Podkladová zpráva se zpracovává <b>přiměřeně podle právní úpravy na úseku geologie</b> , relevantní pro tento typ dokumentu.
Konkrétně je odkazováno na Přílohu č. 11 vyhlášky č. 369/2004 Sb., o projektování, provádění a vyhodnocování geologických prací, oznamování rizikových geofaktorů a o postupu při výpočtu zásob výhradních ložisek - OSNOVA ZÁVĚREČNÉ ZPRÁVY O PRŮZKUMU ANTROPOGENNÍHO ZNEČIŠTĚNÍ V HORNINOVÉM PROSTŘEDÍ.	
Příslušný text	Součástí podkladové zprávy je informace <b>o stávajícím využití a případně o minulých využitích místa</b> , vymezeného v kapitole 4.
<p>Pro zpracování uvedené části základní zprávy je možné využít např. tyto podklady:</p> <ul style="list-style-type: none"> <li>- výsledky závěrečné zprávy o průzkumu ekologické újmy na půdě dle vyhlášky č.17/2009 Sb., o zjišťování a nápravě ekologické újmy na půdě</li> <li>- výsledky účelového monitoringu jakosti podzemní vody a horninového prostředí dle vyhlášky č. 450/2005 Sb., o nakládání se závadnými látkami a o náležitostech havarijního plánu,</li> <li>- výsledky monitorování složek životního prostředí pro potřeby havarijního plánování dle zákona č. 59/2006 Sb. o prevenci závažných havárií způsobených vybranými nebezpečnými chemickými látkami nebo chemickými přípravky,</li> <li>- výsledky průzkumu prováděné dle vyhlášky č. 369/2004 Sb. o projektování, provádění a vyhodnocování geologických prací,</li> <li>- výsledky ekologického auditu, zpracovaného dle zákona č. 92/1992 Sb. o podmínkách převodu majetku na jiné osoby,</li> <li>- výsledky monitoringů realizovaných v rámci nápravných opatření starých ekologických zátěží,</li> <li>- žádost o integrované povolení – kapitola „Charakteristika stavu a ovlivnění dotčeného území“.</li> </ul> <p>V případě absence či nedostatečnosti dostupných informací se přistupuje k dodatečnému vzorkování lokalit. Při tomto postupu se posupuje podle následujících metodických pokynů:</p> <ul style="list-style-type: none"> <li>- Metodický pokynu pro průzkum kontaminovaného území (Věstník MŽP, částka 9, září 2005)</li> <li>- Vzorkovací práce v sanační geologii (Věstník MŽP, částka 2, Příloha 2, únor 2007)</li> </ul>	
Příslušný text	<i>Při zpracování podkladové zprávy se v co největší míře <b>využijí existující podklady</b>, vztahující se k místu provozu, včetně informací z hodnocení rizik podle právní úpravy na úseku ekologické újmy.</i>

Pro zpracování uvedené části základní zprávy je možné využít např. tyto podklady:

- výsledky závěrečné zprávy o průzkumu ekologické újmy na půdě dle vyhlášky č.17/2009 Sb., o zjišťování a nápravě ekologické újmy na půdě
- výsledky účelového monitoringu jakosti podzemní vody a horninového prostředí dle vyhlášky č. 450/2005 Sb. o nakládání se závadnými látkami a o náležitostech havarijního plánu,
- výsledky monitorování složek životního prostředí pro potřeby havarijního plánování dle zákona č. 59/2006 Sb. o prevenci závažných havárií způsobených vybranými nebezpečnými chemickými látkami nebo chemickými přípravky,
- výsledky průzkumu prováděné dle vyhlášky č. 369/2004 Sb. o projektování, provádění a vyhodnocování geologických prací,
- výsledky ekologického auditu, zpracovaného dle zákona č. 92/1992 Sb. o podmínkách převodu majetku na jiné osoby,
- výsledky monitoringů realizovaných v rámci nápravných opatření starých ekologických zátěží,
- žádost o integrované povolení – kapitola „Charakteristika stavu a ovlivnění dotčeného území“.

Příslušný text

*Zpracovatel základní zprávy na základě existujících podkladů a případného dodatečného průzkumu určí, zda má znečištění vymezené v kapitole 4 nacházející se na lokalitě relevantnost k nebezpečným látkám, směsím a nebezpečným odpadům vymezeným v kapitole 5. Dále pak na základě stejného vymezení postupuje ve vztahu k možné budoucí kontaminaci – tj. určí a kvantifikuje indikátory, které mohou být nebezpečnými látkami, směsmi a nebezpečnými odpady vymezenými v kapitole 5 do budoucna ovlivněny. Účelem je **stanovit relevantní indikátory**, kvantifikovat je a popsat související nejistoty.*

V případě absence či nedostatečnosti dostupných informací se přistupuje k dodatečnému vzorkování lokalit. Při tomto postupu se posupuje podle následujících metodických pokynů:

- Metodický pokyn pro průzkum kontaminovaného území (Věstník MŽP, částka 9, září 2005)
- Vzorkovací práce v sanační geologii (Věstník MŽP, částka 2, Příloha 2, únor 2007)

Relevantní indikátory, které lze pro postup potenciálně použít, lze nalézt v *Metodickém pokynu MŽP Indikátory znečištění - Věstník MŽP ročník XIV – leden 2014 – částka 1, ruší metodický pokyn z roku 2011.*

<i>Kapitola</i>	<b>7. Určení stavu znečištění půdy a podzemních vod</b>
Část	7.1. Závazné parametry relevantních indikátorů - Vysvětlivky
Příslušný text	Bod 1. – Při <b>vymezení indikátorů se vychází z právní úpravy a metodických pokynů na úseku ochrany půdy</b> a horninového prostředí a ochrany vod. Uvádí se pouze ty indikátory, které mohou být ovlivněny provozem předmětného zařízení.
Příslušné indikátory lze nalézt v <i>Metodickém pokynu MŽP Indikátory znečištění - Věstník MŽP ročník XIV – leden 2014 – částka 1, ruší metodický pokyn z roku 2011.</i>	
Je nutné zohlednit možnou migraci látek či její vyloučení ve vztahu k místům, kde dochází k nakládání s nebezpečnými látkami a směsmi.	

<i>Kapitola</i>	<b>10. Přílohy</b>
Část	Vysvětlivky
Příslušný text	Zahrnují se i <b>přílohy podle požadavků na podkladovou zprávu podle legislativy v oblasti geologie</b> podle kapitoly 6.
Primárně je odkazováno na požadavky ohledně příloh, jak je uvádí Příloha č. 11 vyhlášky č. 369/2004 Sb., o projektování, provádění a vyhodnocování geologických prací, oznamování rizikových geofaktorů a o postupu při výpočtu zásob výhradních ložisek - OSNOVA ZÁVĚREČNÉ ZPRÁVY O PRŮZKUMU ANTROPOGENNÍHO ZNEČIŠTĚNÍ V HORNINOVÉM PROSTŘEDÍ.	



## 4. OSTATNÍ OKRUHY

### 4.1. Vztah základní zprávy k minulé kontaminaci

Základní zpráva musí podle § 4a odst. 2 zákona o integrované prevenci obsahovat informace, které jsou zapotřebí k určení stavu znečištění půdy a podzemních vod, aby bylo možno učinit kvantifikované srovnání se stavem při úplném ukončení provozu zařízení podle § 15a.

Uvedený § 15a odst. 3 zákona o integrované prevenci ukládá provozovateli při úplném ukončení provozu zařízení posoudit zejména **stav znečištění půdy a podzemních vod nebezpečnými látkami používanými, vyráběnými nebo vypouštěnými daným zařízením.**

Z uvedeného plyne, že indikátory, uvedené v základní zprávě, se vztahují k nebezpečným látkám ve vztahu k provozu dílčího zařízení.

Dále je řešen postup v případě zjištění dosud neznámého znečištění půdy a podzemních vod z minulosti při geologickém průzkumu, který je prováděn pro účely zpracování základní zprávy, podle zákona o integrované prevenci.

Ukládání nápravných opatření podle tohoto zákona přichází v úvahu v případě, že se má jednat o nápravná opatření, která se vztahují k zařízení, jak je vymezeno ve vydaném integrovaném povolení.

Podle § 19b odst. 1 zákona o integrované prevenci úřad nebo inspekce uloží provozovateli zařízení opatření k nápravě, pokud provozovatel neplní povinnosti, které jsou mu stanoveny zákonem o integrované prevenci nebo integrovaným povolením. Podle § 19b odst. 2 zákona o integrované prevenci dále úřad nebo inspekce mohou provozovateli zařízení uložit opatření k nápravě i v případě, že provozovatel neporušil povinnosti stanovené tímto zákonem nebo integrovaným povolením, jedná-li se o mimořádné události, havárie zařízení nebo havarijní úniky znečišťujících látek ze zařízení do životního prostředí, které mají závažné dopady na životní prostředí.

Z výše uvedeného vyplývá, že podle zákona o integrované prevenci lze uložit opatření k nápravě závadného stavu, který bylo prokazatelně způsobeno provozovatelem zařízení, ve vazbě na porušení povinností nebo mimořádné události či havárie. Ukládání povinností za účelem odstranění zjištěného závadného stavu v integrovaném povolení zákon o integrované prevenci nepředpokládá, k tomuto účelu slouží právě opatření k nápravě. Nicméně nelze vyloučit, aby úřad na základě obdržené základní zprávy, obsahující informaci o dosud neznámém znečištění, provedl přezkum a na jeho základě dospěl k závěru, že je třeba změnit podmínky integrovaného povolení např. co se týče monitoringu nebo opatření k prevenci havárií a omezení jejich případných následků.

V případě, že nejsou naplněny předpoklady pro aplikaci zákona o integrované prevenci, lze využít jiných předpisů, zejména

- zákon č. 254/2001 Sb., o vodách a o změně některých zákonů (vodní zákon), ve znění pozdějších předpisů

- zákon č. 167/2008 Sb., o předcházení ekologické újmy a její nápravě, ve znění pozdějších předpisů
- zákon č. 334/1992 Sb., o ochraně zemědělského půdního fondu, ve znění pozdějších předpisů

Příslušné správní orgány na základě údajů o nově zjištěném znečištění v základní zprávě musí postupovat tak, jak jim ukládají právní předpisy. Pokud úřad na základě obdržené základní zprávy zjistí, že nelze uložit nápravná opatření podle zákona o integrované prevenci, ale zřejmě jsou dány důvody k uložení opatření k nápravě podle jiného právního předpisu, je v souladu se zásadou spolupráce správních orgánů, stanovenou v § 8 správního řádu, povinen informovat příslušné orgány.

#### **4.2. Změna zařízení související s nebezpečnými látkami**

Povinnost zpracovat základní zprávu se váže podle § 4a odst. 1 zákona o integrované prevenci na situaci, kdy jsou v zařízení používány, vyráběny nebo ze zařízení vypouštěny nebezpečné látky, které mohou způsobit znečištění půdy a podzemních vod v místě zařízení. Uvedená skutečnost je hodnocena postupem v kapitole 2, předkládání základní zprávy je řešeno v kapitole 1. Vychází se z aktuální situace, jak je popsána ve vydaných integrovaných povoleních a/nebo v žádosti.

Nicméně v praxi může nastat situace, kdy aktuálně nejsou požadavky na zpracování základní zprávy naplněny, nicméně v budoucnu provozovatel bude plánovat takové změny v zařízení, že budou splněny podmínky pro vznik povinnosti zajistit zpracování základní zprávy a předložit ji úřadu ke schválení, vymezené v § 4a odst. 1 zákona o integrované prevenci.

Vzhledem k tomu, že podle § 4a odst. 1 zákona o integrované prevenci se předkládá základní zpráva ke schválení jako součást žádosti o vydání integrovaného povolení, měl by provozovatel zařízení předložit základní zprávu povolujícímu úřadu v rámci žádosti o změnu integrovaného povolení ve smyslu § 19a odst. 2 zákona o integrované prevenci.

Samotná skutečnost, že je předkládána základní zpráva, nezakládá důvody k tomu, aby byla změna posuzována jako podstatná podle definice v § 2 písm. i) zákona o integrované prevenci. Charakter změny musí posoudit povolující úřad podle předložených technických informací.

Pokud provozovatel provede ohlášení plánované změny zařízení podle § 16 odst. 1 písm. b) zákona o integrované prevenci, jehož součástí je řádně zpracovaná základní zpráva, lze podané ohlášení změny i v případě, že v jeho rámci není výslovně žádáno o změnu integrovaného povolení, vzhledem k procesnímu režimu základní zprávy podle § 4a odst. 1 považovat podle jeho obsahu za žádost o změnu integrovaného povolení podle § 19a odst. 2 zákona o integrované prevenci.

Jestliže provozovatel podá žádost o změnu integrovaného povolení nebo provede pouze ohlášení plánované změny zařízení podle § 16 odst. 1 písm. b) zákona o integrované prevenci, a součástí žádosti resp. ohlášení změny není zpracovaná základní zpráva, nicméně povolující

úřad se na základě dostupných informací domnívá, že provozovatel má povinnost základní zprávu zpracovat, postupuje se v rámci přezkumu integrovaného povolení podle kapitoly 2.3.

Pokud z provedeného přezkumu vyplyne povinnost zpracování základní zprávy, povolující orgán podle § 37 odst. 3 správního řádu vyzve provozovatele k doplnění žádosti resp. podaného ohlášení změny. Doplněné ohlášení změny zařízení je obdobně jako ve výše uvedeném případě, kdy ohlášení změny bylo podáno včetně základní zprávy, považováno za žádost o změnu integrovaného povolení podle § 19a odst. 2 zákona o integrované prevenci.

Obdobně jako při postupu podle bodu 4.4 lze využít institut rozhodnutí v části věci podle § 148 správního řádu.

### 4.3. Aktualizace základní zprávy

Základní zpráva podle § 4a zákona o integrované prevenci má sloužit jako srovnávací dokument při ukončení provozu zařízení. Jedná se o porovnání stavu znečištění půdy a podzemních vod v místě zařízení při ukončení provozu zařízení se stavem znečištění tohoto místa v době, kdy byla zpracována základní zpráva. V § 4a odst. 1 je stanoveno, kdy má být předložena ve vazbě na podání žádosti o integrované povolení nebo jeho změnu pro zařízení, přičemž se zcela zřejmě jedná o předložení jednorázové.

Situaci, kdy po předložení základní zprávy dojde ke změně nebezpečných látek, se kterými je v zařízení nakládáno, zákon o integrované prevenci výslovně neřeší. Na tuto situaci však lze aplikovat § 15a odst. 4, podle kterého aniž je dotčen odst. 3, *provozovatel zařízení po úplném ukončení provozu zařízení v případě, že znečištění půdy a podzemních vod v daném místě představuje významné riziko pro lidské zdraví nebo životní prostředí v důsledku povolených činností prováděných provozovatelem zařízení před schválením základní zprávy, přijme nezbytná opatření k odstranění, regulaci, izolaci nebo snížení množství příslušných nebezpečných látek tak, aby dané místo přestalo uведенé riziko představovat. Přitom je nutno zohlednit současný nebo budoucí schválený způsob využívání daného místa a charakteristiku stavu území, kde je zařízení umístěno.*

Z daného ustanovení vyplývá, že provozovatel zařízení, na kterého se vztahuje povinnost zpracovat základní zprávu, má kromě povinnosti uvést ve stanovených případech místo zařízení do stavu popsaného v základní zprávě (§ 15a odst. 3 zákona o integrované prevenci) též obecnější povinnost přijmout ve vazbě na kontaminaci půdy a podzemních vod v místě zařízení v důsledku povolených činností prováděných provozovatelem „před schválením základní zprávy“, která představuje významné riziko pro lidské zdraví nebo životní prostředí, přijmout opatření, aby dané místo přestalo takové riziko představovat.

Povinnost podle § 15a odst. 3 zákona o integrované prevenci je tedy vázána na znečištění vzniklé před termínem pro předložení základní zprávy, a proto ji nelze vztáhnout na znečištění způsobené změnami v nebezpečných látkách, se kterými je v zařízení nakládáno, ke kterému došlo po zpracování základní zprávy. Nicméně zákon o integrované prevenci obsahuje též obecnější ustanovení § 15a odst. 2, podle kterého ukončení provozu zařízení nesmí být spojeno s ohrožením životního prostředí a s rizikem vyšší úrovně znečištění.

Provozovatel zařízení je vždy povinen uvést místo provozu zařízení do stavu, který nebude představovat žádné významné riziko pro lidské zdraví nebo životní prostředí.

K možnosti dovodit povinnost aktualizace základní zprávy ve vazbě na změnu používaných (vyráběných, vypouštěných) nebezpečných látek z dalších zákona o integrované prevenci lze uvést, že základní zpráva je samostatným dokumentem, a nelze tedy na ni vztáhnout ustanovení týkající se přezkoumání a aktualizace povolení (§ 18 zákona o integrované prevenci).

Ze zákona o integrované prevenci **nevyplývá povinnost provozovatele zařízení aktualizovat základní zprávu ve vazbě na změny ohledně nebezpečných látek**, které jsou v zařízení používány, vyráběny nebo ze zařízení vypouštěny.

#### **4.4. Schvalování základní zprávy v případě stávajících provozovatelů**

Kapitola 1 podrobně řeší předkládání základní zprávy. V případě stávajících provozovatelů (za předpokladu, že splňují požadavky § 4a odst. 1 zákona o integrované prevenci, blíže specifikované v kapitole 2 a 3 tohoto materiálu) se aplikuje přechodné ustanovení čl. II bod 4 a vzniká **povinnost předložit povolujícímu úřadu základní zprávu ke schválení v rámci prvního řízení o změně integrovaného povolení** podle § 19a zákona o integrované prevenci,  **které bude zahájeno po 7. lednu 2014.**

Vzhledem k tomu, že podle § 4a odst. 1 zákona o integrované prevenci se **předkládá základní zpráva ke schválení jako součást žádosti o vydání integrovaného povolení**, měla by být první změna po 7. lednu 2014 podána jako žádost o změnu integrovaného povolení ve smyslu § 19a odst. 2 zákona o integrované prevenci.

Pokud provozovatel provede po 7. lednu 2014 pouze ohlášení plánované změny zařízení podle § 16 odst. 1 písm. b) zákona o integrované prevenci, jehož součástí je řádně zpracovaná základní zpráva, lze podané ohlášení změny i v případě, že v jeho rámci není výslovně žádáno o změnu integrovaného povolení, vzhledem k procesnímu režimu základní zprávy podle § 4a odst. 1 považovat podle jeho obsahu za žádost o změnu integrovaného povolení podle § 19a odst. 2 zákona o integrované prevenci. Pokud provozovatel po 7. lednu 2014 podá žádost o změnu integrovaného povolení nebo provede pouze ohlášení plánované změny zařízení podle § 16 odst. 1 písm. b) zákona o integrované prevenci, a součástí žádosti resp. ohlášení změny není zpracovaná základní zpráva, nicméně povolující úřad se na základě dostupných informací domnívá, že provozovatel má povinnost základní zprávu zpracovat, postupuje se v rámci přezkumu integrovaného povolení podle kapitoly 2.3.

Pokud z provedeného přezkumu vyplyne povinnost zpracování základní zprávy, povolující orgán podle § 37 odst. 3 správního řádu vyzve provozovatele k doplnění žádosti resp. podaného ohlášení změny. Doplněné ohlášení změny zařízení je obdobně jako ve výše uvedeném případě, kdy ohlášení změny bylo podáno včetně základní zprávy, považováno za žádost o změnu integrovaného povolení podle § 19a odst. 2 zákona o integrované prevenci.

Vzhledem k diametrálně odlišné problematice, která může být řešena při změnovém řízení podle zákona o integrované prevenci, jehož součástí je i základní zpráva, lze využít

ustanovené § 148 správního řádu (rozhodnutí v části věci). Jedná se zejména o případy, kdy je z objektivních důvodů nutno doplnit do základní zprávy další informace a zároveň je již možno vydat vlastní věcné rozhodnutí, které bylo původním ohlášením změny/žádosti o změnu integrovaného povolení.

Povinnost předložení základní zprávy se nevztahuje na změny zahájené z moci úřední v případě nepodstatné změny (tj. pokud nebyla provozovatelem ohlášena plánovaná změna v provozu zařízení) podle § 19 zákona o integrované prevenci.

#### **4.5. Vzájemná vazba základní zprávy, žádosti o vydání integrovaného povolení a integrovaného povolení**

Základní zpráva podle § 4a zákona o integrované prevenci může být využita provozovatelem jako důležitý expertní podklad pro zpracování některých kapitol žádosti o integrované povolení, konkrétně charakteristiku stavu území podle § 4 odst. 1 písm. g), popis dosavadních nebo zvažovaných opatření pro měření a monitorování emisí podle § 4 odst. 1 písm. j), popis předcházení havárií a omezování jejich případných následků, vyloučení rizik případného znečištění životního prostředí ohrožování zdraví člověka pocházející ze zařízení po ukončení jeho činnosti podle § 4 odst. 1 písm. l) zákona o integrované prevenci.

Povolující úřad může použít základní zprávu při stanovování následných závazných podmínek provozu podle § 13 odst. 4 zákona o integrované prevenci:

b) opatření k vyloučení rizik možného znečištění životního prostředí a ohrožování zdraví člověka pocházejících ze zařízení po ukončení jeho činnosti a podmínky zajišťující při úplném ukončení provozu zařízení navrácení místa provozu zařízení do stavu v souladu s požadavky

§ 15a

d) podmínky zajišťující ochranu zdraví člověka a ochranu životního prostředí, zejména ochranu ovzduší, půdy, podzemních a povrchových vod,

g) opatření pro předcházení haváriím a omezování jejich případných následků,

h) postupy nebo opatření pro provoz týkajících se situací odlišných od podmínek běžného provozu (například uvedení zařízení do provozu, zkušební provoz podle zvláštního právního předpisu, poruchy zařízení, krátkodobá přerušení a definitivní ukončení provozu zařízení),

i) způsob monitorování emisí technická opatření k monitorování emisí, včetně specifikace metodiky měření, včetně jeho frekvence, vedení záznamů o monitorování (...)

k) postup vyhodnocování plnění podmínek integrovaného povolení včetně povinnosti předkládat úřadu pravidelně alespoň jednou za rok výsledky monitorování emisí a další požadované údaje, které úřadu umožní kontrolu plnění podmínek integrovaného povolení;

l) postupy a požadavky na pravidelnou údržbu zařízení a postupy k zabránění emisím do půdy a podzemních vod a způsoby monitorování půdy a podzemních vod v souvislosti

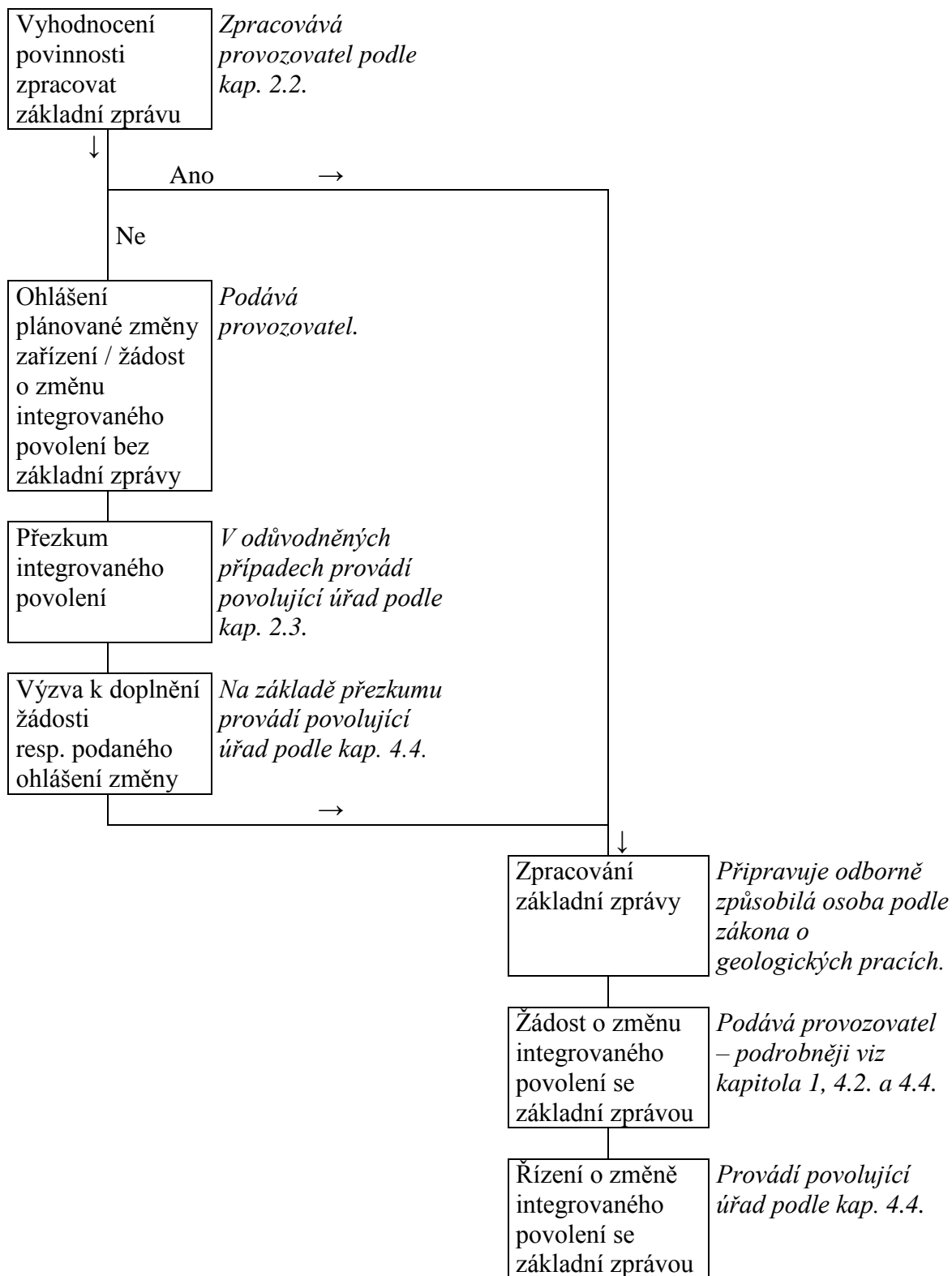
s příslušnými nebezpečnými látkami, které se mohou na daném místě vyskytovat, a s ohledem na možnost znečištění půdy a podzemních vod v místě zařízení,

m) podmínky pro posouzení dodržování emisních limitů.

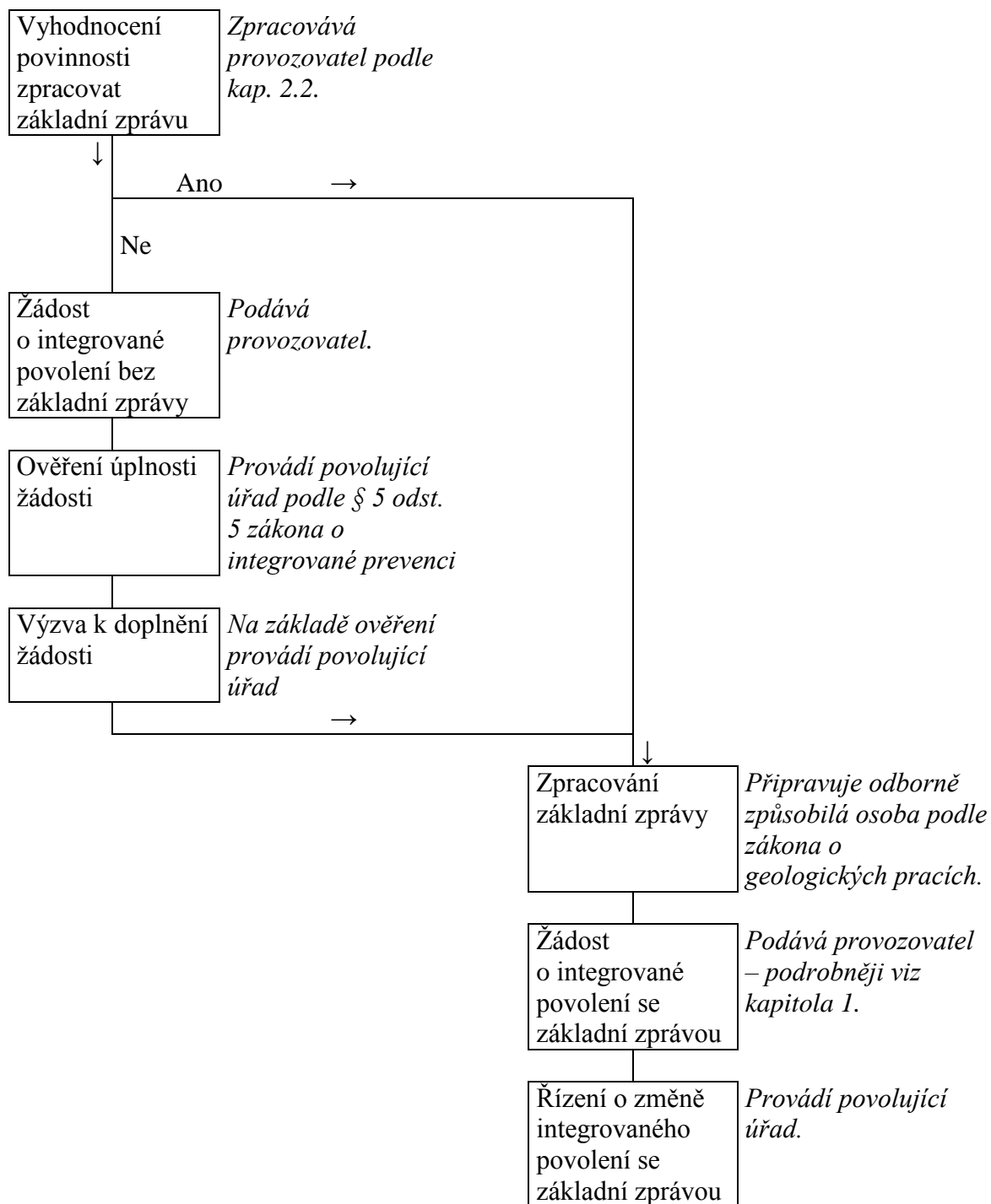
V návaznosti na vlastní způsob stanovování závazných podmínek provozu může být základní zpráva rovněž podkladem pro stanovování podmínek v oblasti monitorování půdy a podzemních vod podle § 14 odst. 8 zákona o integrované prevenci.

**Mgr. Evžen Doležal, v. r.**

ředitel odboru posuzování vlivů na životní prostředí  
a integrované prevence



Příloha 1: Schéma postupu v případě stávajících provozovatelů



Příloha 2: Schéma postupu v případě nových provozovatelů